

**architektonische Perspektiven**  
**perspectives architecturales**

**Erinnerung A**

**Spital , 70er-Jahre Bau**  
hôpital, construction années'70

**Korridor , die Zimmertür**  
corridor, la porte des chambres

**Lichtverhältnisse bei Sonnenschein**  
conditions de lumière

**Geruch**  
odeurs

## **Erinnerung B**

**Kindheit**  
enfance

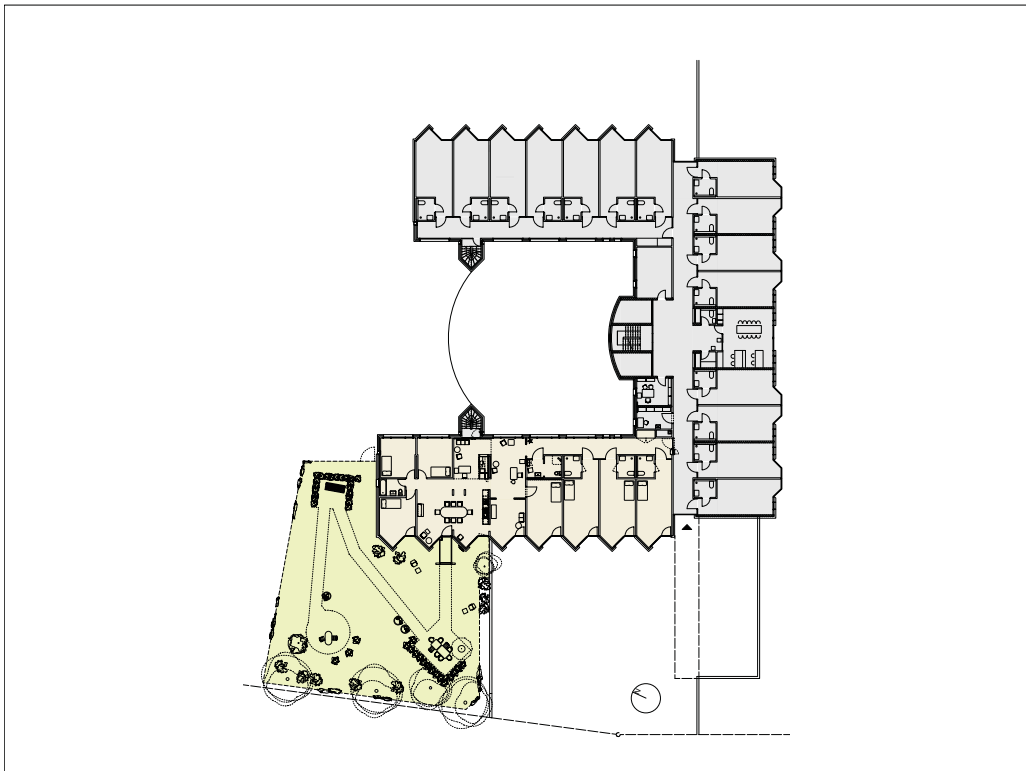
**Wohnhaus der Familie**  
habitation de la famille

**Türen und Geräusche**  
portes et leurs bruits

**Vorhänge und Sonnenlicht**  
rideaux et rayons de soleil

**Wohngruppe Arc-en-Ciel**  
Groupe de vie Arc-en-Ciel  
**Foyer Les Roches, Orvin**





**Aktive Demenz:**  
démence active:

**leben ihre eigene Realität**  
vivent leur réalité personnelle

**grosses Bedürfnis nach Bewegung**  
grand besoin de mouvement

**frühe Erinnerungen**  
souvenirs d'autrefois

**aktive sinnliche Wahrnehmung**  
perception sensuelle

**Konzept Wohnung:**

**Massstab**  
échelle

**Raumstruktur**  
structure spatiale

**Möblierung und Leuchten**  
mobilier et lustrerie



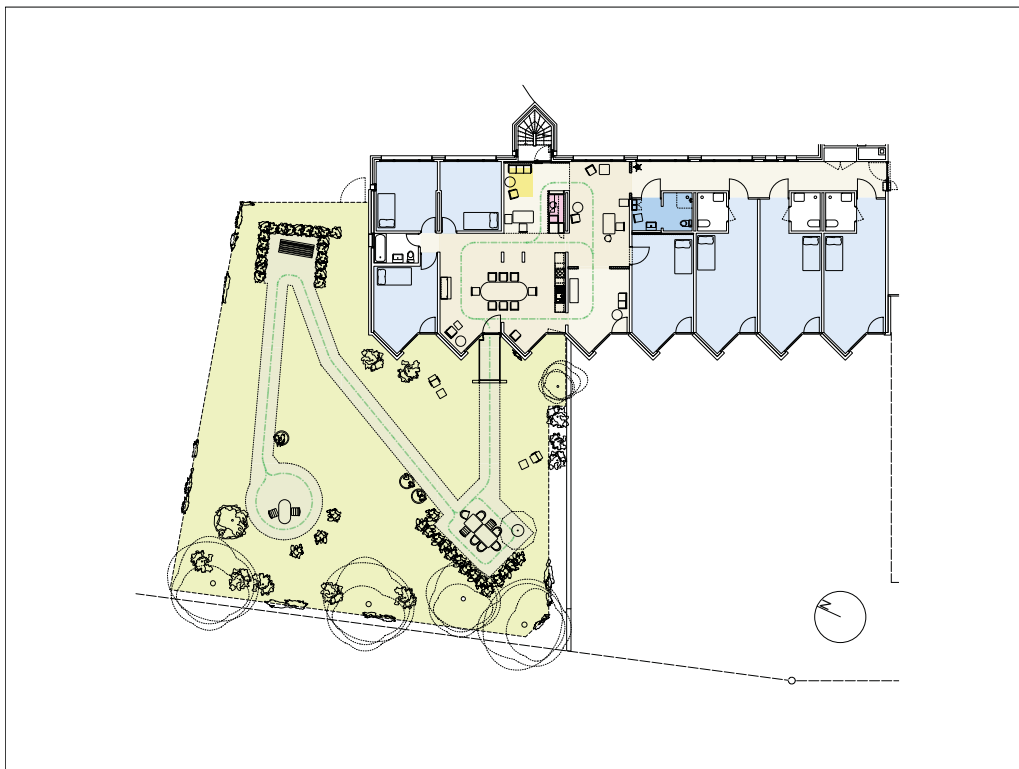
## **Spezifische Bedingungen:**

**Bewegungsfreiheit/Aussenraum/Sicherheit**  
 mouvement/jardin/sécurité

**Licht und Blendung**  
 lumière et éclairage

**Gemeinschaft vs. Privatsphäre**  
 groupe et sphère privée

**Stimulation der Sinne**  
 stimulation des sens



## Rundgang:

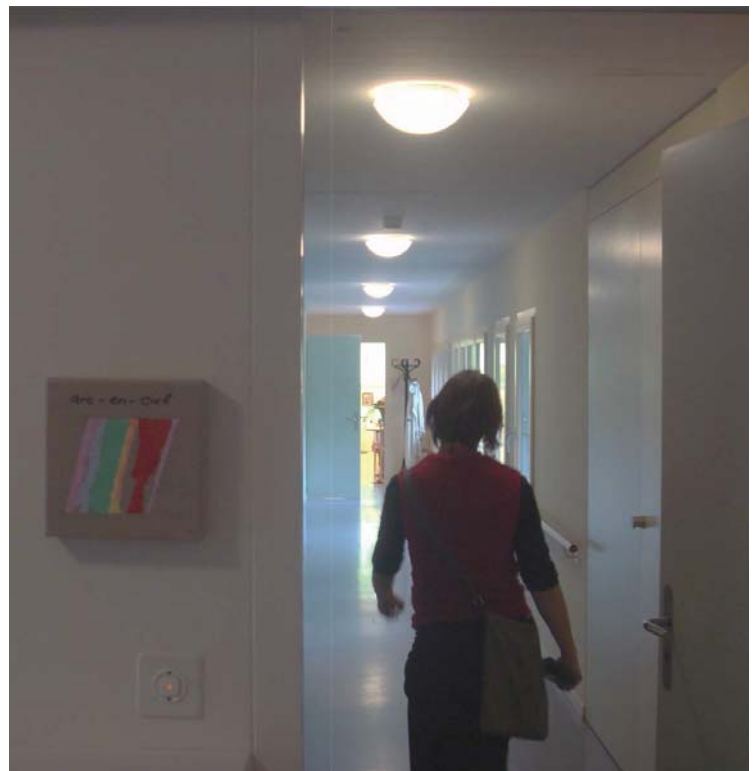
**Wohnraum, "Stuben" und Massstab**  
séjour, "salons" et échelle spatiale

**Durchblicke und endloser Weg**  
regards croisés et chemin sans fin

**Garten, Bewegung und Sonnenlicht**  
jardin, balade et lumière du jour

**Licht und Leuchten**  
lumière et éclairage

**Farbgebung**  
concept couleurs



















**Betreuung:**

**Arbeitsplatz**  
le bureau

**Lichtdusche**  
douche des lumières

**Werkeln in der Stube**  
activité biographique

**Küche und der Geruchssinn**  
la cuisine et l'odorat

**Garten und Tiere**  
jardin et animaux





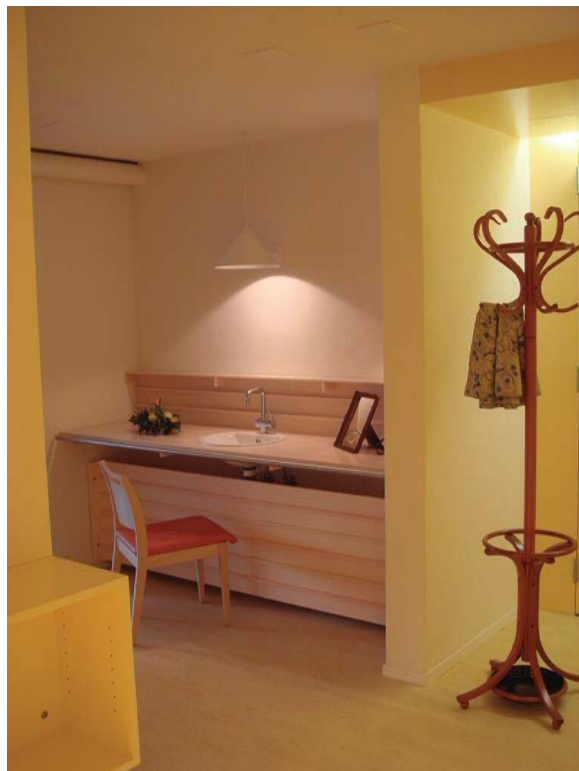




Biografie-Möbel  
Wohngruppe AHG Gümmligen

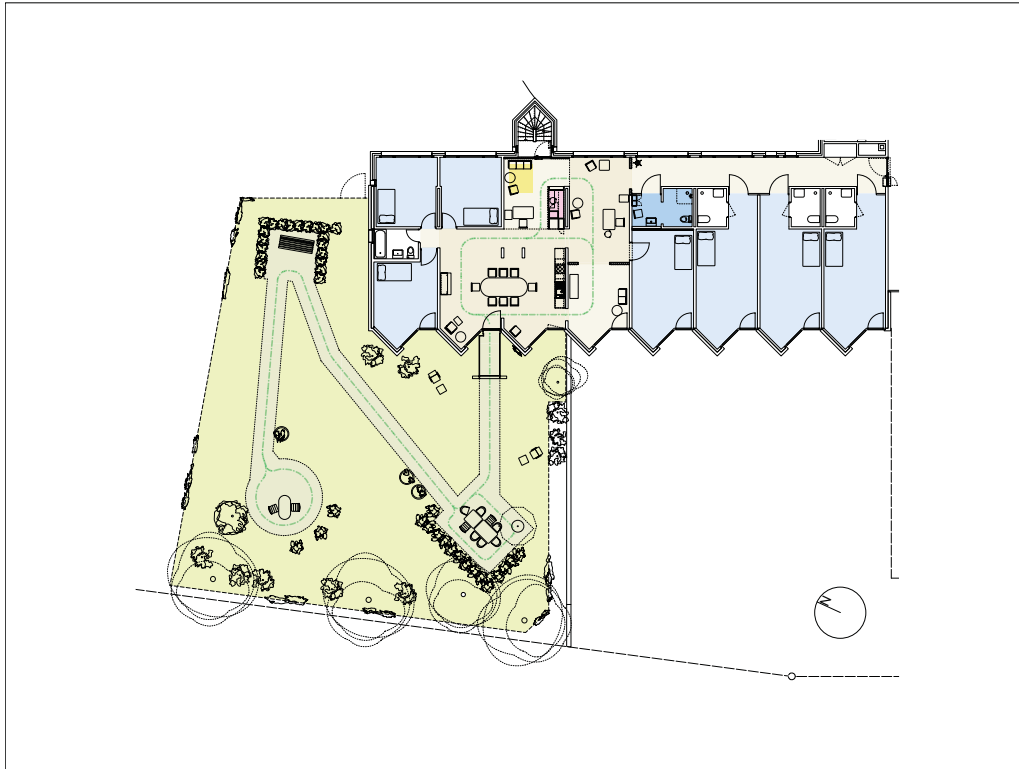


Biografiemöbel  
Wohngruppe AHG Gümmligen



Wohngruppe AHG Gümmligen





**"Gutes tun – aber wie" für:**  
**"Faire le bien – mais comment" pour:**

**Bewohnerinnen und Bewohner**  
habitantes et habitants

**Betreuung**  
soin

**Angehörige**  
proches

**Foyer Les Roches**

**Le Foyer Les Roches accueille les personnes âgées du Bas-Vallon, près de Bienne. Le nouvel appartement et son jardin offrent aux personnes atteintes de démence un environnement spécialement conçu pour elles. Lors de la conception, une attention particulière a été prêtée à la perception sensorielle des nouveaux locaux.**



**Orvin**

Fondé en 1991, le Foyer pour personnes âgées Les Roches a été réalisé par l'architecte Henri Mollet de Bienne. Au fil des années, les responsables se sont rendu compte que les personnes atteintes de démence avaient besoin d'un logement particulier. Les études en vue de transformer l'appartement vacant du concierge ont pu commencer en 2007.

Les personnes atteintes de démence vivent dans une réalité altérée, elles ont besoin d'un environnement qui favorise la perception par les sens et exerce sur elles une influence positive pour améliorer leur qualité de vie.



Espace séjour avec des échappées entre les 'salons'

**Le concept d'habitation**

L'appartement privé et familial d'autrefois est une référence essentielle pour nous. C'est pourquoi, au centre du nouvel appartement se trouvent les quatre «salons» qui forment ensemble un espace-séjour différencié aux dimensions familières. Celui-ci offre aux résidents un réseau de promenades illimité et leur laisse la possibilité de se reposer, d'observer, de bricoler ou d'écouter de la musique. Dans l'espace le plus vaste se trouve, outre la grande table à manger, une cuisine qui permet de sentir les plats en cours de préparation, de regarder ou de participer activement.

L'aménagement est composé de meubles fonctionnels, d'antiquités, d'un buffet et de meubles privés, qui tous contribuent à créer un cadre familial. L'éclairage de base est complété par des accents lumineux qu'apportent les lampes et lampadaires d'intérieur.

L'aménagement des chambres à coucher est simple et peut être complété par des meubles personnels. Des chambres à deux personnes ou des chambres donnant directement sur l'espace-séjour sont possibles en cas de besoin.

**Pour l'encadrement**

Le bien-être, une grande liberté d'action, mais aussi la sécurité des habitants étaient des aspects importants pour la planification. Un système de cheminement a été aménagé aussi bien à l'intérieur que dans le jardin pour permettre une «promenade sans fin». L'espace-séjour offre beaucoup de place pour les activités individuelles en rapport avec les biographies personnelles, comme une table équipée d'une caisse à outils, une collection de photos, ou une étagère garnie d'étoffes, de fils et d'aiguilles à tricoter. La cuisine intégrée permet la préparation accompagnée des aliments, la confection de gâteaux ou l'accomplissement des travaux ménagers quotidiens. Ces occupations donnent aux résidents une certaine fierté et la confiance en soi, même si les repas sont souvent préparés dans la grande cuisine du Foyer.

Une «douche de lumière» a été spécialement installée dans un coin particulier. Selon la combinaison des couleurs, l'intense lumière colorée a un effet calmant ou stimulant sur les personnes.

Dans «l'armoire-bureau» placée à un endroit central, une petite place a été aménagée pour les travaux administratifs. Documents et médicaments y sont discrètement gardés en toute sécurité grâce à une porte coulissante. Une douche commune suffisamment spacieuse a été aménagée selon le concept de couleurs et de lumières pour les soins corporels accompagnés.



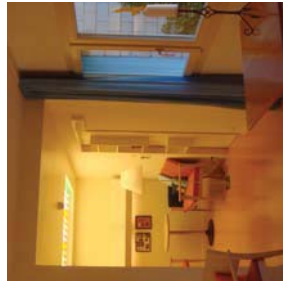
Passage dans l'espace-séjour



2. Lavabo dans l'espace douche



Cuisine et 'armoïre-bureau'



Espace avec 'douche lumière'

Aspects physiologiques et perceptions sensorielles  
La connaissance des organes des sens et de leurs problèmes spécifiques dus à la vieillesse permet une utilisation ciblée de la lumière, des couleurs et des matériaux. De même, la conception de l'espace, la disposition des parcours et l'aménagement tiennent compte des exigences particulières.

Ainsi, le concept de l'éclairage prend en considération, d'une part, la faculté visuelle réduite des personnes âgées et, d'autre part, la plus grande sensibilité à l'éblouissement. La couleur des pièces a un effet stimulant ou calmant selon leur fonction. Parallèlement aux possibilités d'encadrement déjà évoquées, la cuisine a une «fonction» plus large: les odeurs qui s'y créent donnent de l'appétit et peuvent réveiller des souvenirs de Noël, de petits gâteaux ou de rôtis du dimanche.

#### Espace extérieur

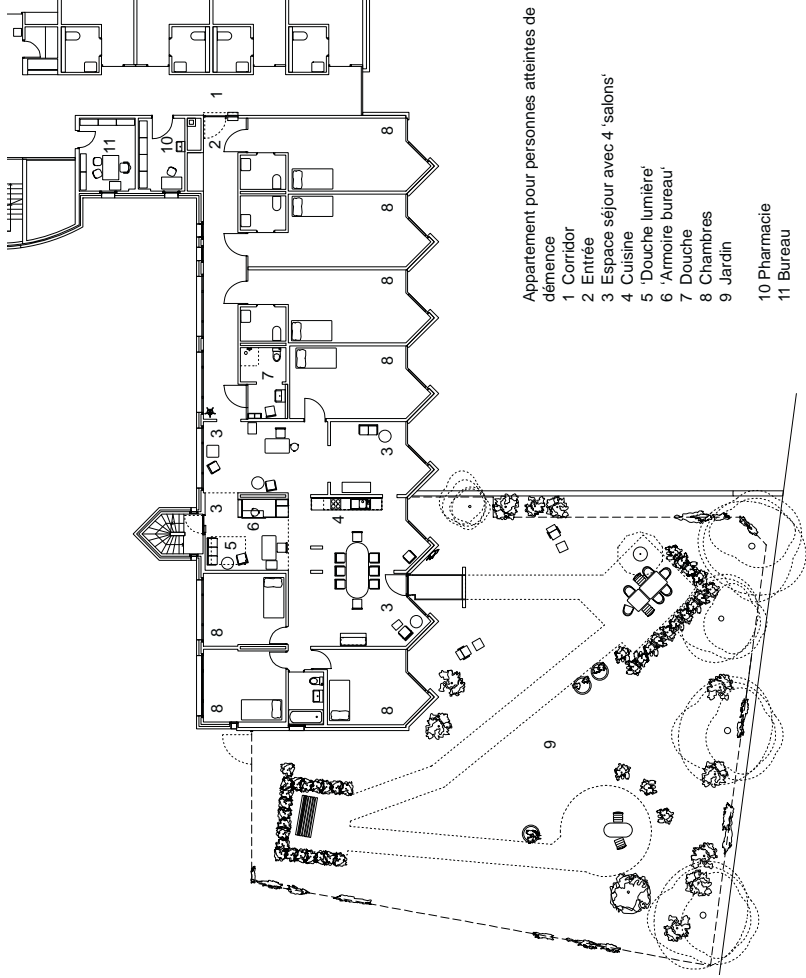
L'aménagement du nouveau jardin a créé un espace garantissant une grande liberté de mouvement. L'espace extérieur est directement accessible par un petit pont depuis l'appartement. Trois places différenciées et un chemin plat ont été réalisés dans le terrain en pente et permettent une promenade «sans fin» en toute indépendance. Avec les plantations, ils restituent un cadre pour voir les saisons ou le temps qu'il fait, ressentir une multitude d'impressions sensorielles ou bien faire de petits travaux de jardinage.



Jardin de promenade avec trois places différenciées



Plantation et coin entouré d'une haie d'hêtre



#### Appartement pour personnes atteintes de

- démence
- 1 Corridor
- 2 Entrée
- 3 Espace séjour avec 4 'salons'
- 4 Cuisine
- 5 'Douche lumière'
- 6 'Armoire bureau'
- 7 Douche
- 8 Chambres
- 9 Jardin
- 10 Pharmacie
- 11 Bureau

#### Foyer Les Roches

- Maison de retraite avec 43 chambres individuelles
- Appartement pour 7 personnes atteintes de démence
- Chambres de vacances
- Soins décentralisés et assistance médicale
- Cuisine et service de repas

Association  
Communes du Bas-Vallion:  
La Heutte, Orvin, Pèry, Plagne, Romont et  
Vaufrein-Frinwiller

Les Roches  
Foyer pour personnes âgées  
Les Ouches 26, 2534 Orvin/BE  
Tél 032 358 09 50

www.foyer-les-roches.ch

#### Construction

Transformation du 1er étage et jardin  
Début: juin 2007  
Chantier: juin à août 2008  
Inauguration: septembre 2008

Ingénieurs  
Electricité: Jean-Pierre Ryser, Fischer  
Electric AG/SA  
Chauffage: Markus Siegfried, tp AG für  
technische Planungen  
Sanitaires: Serge Brandt, tp AG für  
technische Planungen

#### Architectes

- Conception et réalisation du groupe d'habitation et de la base de soins
- Projet spécial de lumière
- Projet de couleurs physiologiques
- Conception du jardin

Sonja + Urs Grandjean  
Architectes FAS SIA EPF  
Schulweg 14a, 3013 Bern  
Tél 031 348 20 00  
us.grandjean@datacomm.ch

Nicolas Grandjean  
Architecte EPF SIA  
Platanenweg 3, 3013 Bern  
Tél 079 248 93 61  
info@buerograndjean.ch

Direction des travaux  
Eric Fahrer

www.buerograndjean.ch

© buerograndjean / L.23.09.2008



# Le Foyer Les Roches accueille les personnes âgées du Bas-Vallon, près de Bienne. Le nouvel appartement et son jardin offrent aux personnes atteintes de démence un environnement spécialement conçu pour elles. Lors de la conception, une attention particulière a été prêtée à la perception sensorielle des nouveaux locaux.

Fondé en 1991, le Foyer pour personnes âgées Les Roches a été réalisé par l'architecte Henri Mollet de Bienne. Au fil des années, les responsables se sont rendu compte que les personnes atteintes de démence avaient besoin d'un logement particulier. Les études en vue de transformer l'appartement vacant du concierge ont pu commencer en 2007.

Les personnes atteintes de démence vivent dans une réalité altérée, elles ont besoin d'un environnement qui favorise la perception par les sens et exerce sur elles une influence positive pour améliorer leur qualité de vie.



Espace séjour avec des échappées entre les 'salons'

## Le concept d'habitation

L'appartement privé et familial d'autrefois est une référence essentielle pour nous. C'est pourquoi, au centre du nouvel appartement se trouvent les quatre «salons» qui forment ensemble un espace-séjour différencié aux dimensions familières. Celui-ci offre aux résidents un réseau de promenades illimité et leur laisse la possibilité de se reposer, d'observer, de bricoler ou d'écouter de la musique. Dans l'espace le plus vaste se trouve, outre la grande table à manger, une cuisine qui permet de sentir les plats en cours de préparation, de regarder ou de participer activement.

L'aménagement est composé de meubles fonctionnels, d'antiquités, d'un buffet et de meubles privés, qui tous contribuent à créer un cadre familial. L'éclairage de base est complété par des accents lumineux qui apportent les lampes et lampadaires d'intérieur.

L'aménagement des chambres à coucher est simple et peut être complété par des meubles personnels. Des chambres à deux personnes ou des chambres donnant directement sur l'espace-séjour sont possibles en cas de besoin.

## Pour l'encadrement

Le bien-être, une grande liberté d'action, mais aussi la sécurité des habitants étaient des aspects importants pour la planification. Un système de cheminement a été aménagé aussi bien à l'intérieur que dans le jardin pour permettre une «promenade sans fin». L'espace-séjour offre beaucoup de place pour les activités individuelles en rapport avec les biographies personnelles, comme une table équipée d'une caisse à outils, une collection de photos, ou une étagère garnie d'étoffes, de fils et d'aiguilles à tricoter. La cuisine intégrée permet la préparation accompagnée des aliments, la confection de gâteaux ou l'accomplissement des travaux ménagers quotidiens. Ces occupations donnent aux résidents une certaine fierté et la confiance en soi, même si les repas sont souvent préparés dans la grande cuisine du Foyer.

Une «douche de lumière» a été spécialement installée dans un coin particulier. Selon la combinaison des couleurs, l'intense lumière colorée a un effet calmant ou stimulant sur les personnes.

Dans «l'armoire-bureau» placée à un endroit central, une petite place a été aménagée pour les travaux administratifs. Documents et médicaments y sont discrètement gardés en toute sécurité grâce à une porte coulissante. Une douche commune suffisamment spacieuse a été aménagée selon le concept de couleurs et de lumières pour les soins corporels accompagnés.



Passage dans l'espace-séjour



2 Lavabo dans l'espace douche

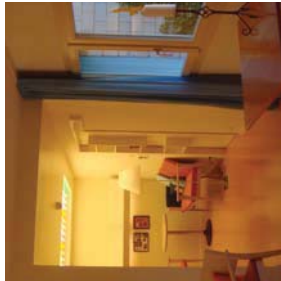
Orvin







Cuisine et 'armoire-bureau'



Espace avec 'douche lumière'

Aspects physiologiques et perceptions sensorielles  
La connaissance des organes des sens et de leurs problèmes spécifiques dus à la vieillesse permet une utilisation ciblée de la lumière, des couleurs et des matériaux. De même, la conception de l'espace, la disposition des parcours et l'aménagement tiennent compte des exigences particulières.

Ainsi, le concept de l'éclairage prend en considération, d'une part, la faculté visuelle réduite des personnes âgées et, d'autre part, la plus grande sensibilité à l'éblouissement. La couleur des pièces a un effet stimulant ou calmant selon leur fonction. Parallèlement aux possibilités d'encadrement déjà évoquées, la cuisine a une «fonction» plus large: les odeurs qui s'y créent donnent de l'appétit et peuvent réveiller des souvenirs de Noël, de petits gâteaux ou de rôtis du dimanche.

#### Espace extérieur

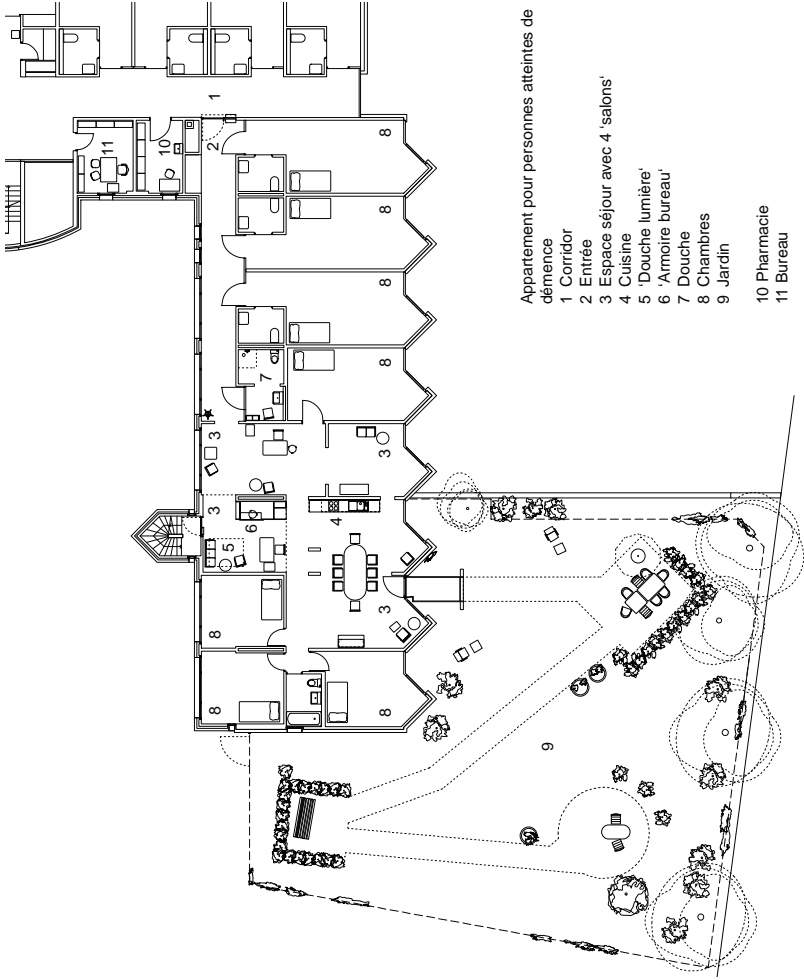
L'aménagement du nouveau jardin a créé un espace garantissant une grande liberté de mouvement. L'espace extérieur est directement accessible par un petit pont depuis l'appartement. Trois places différenciées et un chemin plat ont été réalisés dans le terrain en pente et permettent une promenade «sans fin» en toute indépendance. Avec les plantations, ils restituent un cadre pour voir les saisons ou le temps qu'il fait, ressentir une multitude d'impressions sensorielles ou bien faire de petits travaux de jardinage.



Jardin de promenade avec trois places différenciées



Plantation et coin entouré d'une haie d'hêtre



#### Appartement pour personnes atteintes de

- démence
- 1 Corridor
- 2 Entrée
- 3 Espace séjour avec 4 'salons'
- 4 Cuisine
- 5 'Douche lumière'
- 6 'Armoire bureau'
- 7 Douche
- 8 Chambres
- 9 Jardin
- 10 Pharmacie
- 11 Bureau

#### Foyer Les Roches

- Maison de retraite avec 43 chambres individuelles
- Appartement pour 7 personnes atteintes de démence
- Chambres de vacances
- Soins décentralisés et assistance médicale
- Cuisine et service de repas

Association  
Communes du Bas-Vallon:  
La Heutte, Orvin, Péry, Plagne, Romont et  
Vaufrein-Frinviller

Les Roches  
Foyer pour personnes âgées  
Les Ouches 26, 2534 Orvin/BE  
Tél 032 358 09 50

www.foyer-les-roches.ch

#### Construction

- Transformation du 1er étage et jardin
- Début: juin 2007
- Chantier: juin à août 2008
- Inauguration: septembre 2008

Ingénieurs  
Electricité: Jean-Pierre Ryser, Fischer  
Electric AG/SA  
Chauffage: Markus Siegfried, tp AG für  
technische Planungen  
Sanitaires: Serge Brandt, tp AG für  
technische Planungen

#### Architectes

- Conception et réalisation du groupe d'habitation et de la base de soins
- Projet spécial de lumière
- Projet de couleurs physiologiques
- Conception du jardin

Sonja + Urs Grandjean  
Architectes FAS SIA EPF  
Schulweg 14a, 3013 Bern  
Tél 031 348 20 00  
us.grandjean@datacomm.ch

Nicolas Grandjean  
Architecte EPF SIA  
Platanenweg 3, 3013 Bern  
Tél 079 248 93 61  
info@buerograndjean.ch

Direction des travaux  
Eric Fahrer

www.buerograndjean.ch

© buerograndjean / L.23.09.2008

